



岡山済生会外来センター病院

OKAYAMA SAISEIKAI OUTPATIENT CENTER HOSPITAL

# 入院のご案内



岡山済生会外来センター病院の理念

あらゆる人々に手をさしのべる済生の心で まことの医療奉仕につとめます



## ● 患者さんの権利

- 当院では、個人の尊厳を保持し、次に掲げる患者さんの権利を尊重します
  - 1 良質で安全な医療を公平に受けることができます
  - 2 十分な説明と情報提供を受けることができます
  - 3 自らの意思で、治療法を選択することができます
  - 4 診療内容について、他の医療者の意見(セカンドオピニオン)を求めることができます
  - 5 個人情報やプライバシーは、常に保護・尊重されます
  - 6 自分の診療情報の開示を求めることができます

## ● 患者さんへお願い

- 患者さんには、良質で安全な医療を受けていただくために、次のことをお願いします
  - 1 患者さん自身の健康に関する情報をできるだけ詳細に教えてください
  - 2 十分理解できるまで質問し、納得して医療を受けてください
  - 3 診療の妨げとなるような行為はしないでください
  - 4 快適な療養環境の維持にご協力ください
  - 5 研修医、医学生、看護学生などの教育・研修にご理解、ご協力ください

## 岡山済生会外来センター病院の基本方針

- 1 岡山済生会総合病院の外来部門として、一体的な運用により高度で良質な医療を提供します
- 2 地域包括ケアを推進し、住民に信頼される病院を目指します
- 3 かかりつけ医との連携を重視し、紹介患者の円滑な受入れと在宅医療を支援します
- 4 生活困窮者への支援を積極的に推進するとともに、社会貢献事業に務めます
- 5 健診部門の充実を図り、予防医学を推進します
- 6 医療安全を重視し、感染対策と危機管理を徹底します
- 7 職員の教育・研修を充実し、医療の質向上に努めます
- 8 患者・利用者と職員の満足度向上を図ります

## 用意していただくもの

入院当日は、以下のものをお持ちください



- 退院証明書(3か月以内に他院へ入院された方)
- テレビ用イヤホン(大部屋に入院の方のみ)
- 入れ歯用入れ物(入れ歯の方)
- ※病衣(80円+消費税/日)をご利用いただけます。  
ご希望の方は、入院後に看護師へお声かけください。

**忘れ物は  
ありませんか?**

## 入院中の諸規則

当院では、患者さんの治療及び入院生活を円滑に行うために、以下の諸規則を守っていただきます。

1. 次の行為があった場合は、直ちに退院していただきます。
  - ①他の患者さんや病院職員への暴力・セクハラ・脅し・暴言
  - ②飲酒・喫煙・他の患者さんへの迷惑行為・病院職員への業務妨害
  - ③無断外出・無断外泊
  - ④医療器具や病院の施設・設備を故意に破損
  - ⑤許可されていない物品の院内への持ち込み
2. 次の事項を守り、お互いが静かに療養できる入院生活を送れるようご協力をお願いします。
  - ①携帯電話は、禁止された場所では電源をお切りください。それ以外の場所では、他の方へ迷惑をかけないようにご使用ください
  - ②面会時間は、13:00から20:00になっておりますので、午前中はご遠慮ください
  - ③大部屋でテレビをご利用の際は、イヤホンをご使用ください  
(消灯後のテレビのご利用は、ご遠慮ください)



## ● 入院中の生活について

今日から病院での生活が始まりますが、少しでも快適に送れますようご案内します。

※6時より早くお目覚めの方は、点灯・テレビ・談話・携帯電話のご使用を遠慮ください。

### 6:00 点灯 おはようございます

- 洗面・トイレ・更衣などの朝の身支度をします。



### 7:50 朝食の時間です

- 食事は、適時適温給食を実施しています。
  - デイルームで食事ができるようにお手伝いします。
- ※食事のご相談は、医師・看護師・管理栄養士がお受けします。



### 9:00 リハビリ・入浴などを行います

- 看護師が訪室し、リハビリ・入浴・診察・治療・検査などの準備を行います。(必要な方のみ)

### 12:00 昼食の時間です

- 食事は、適時適温給食を実施しています。
- デイルームで食事ができるようにお手伝いします。
- 食事療法が必要な方は、治療食になりますので、病院食以外の飲食はご遠慮ください。



### 13:00～ 面会時間開始です

- 面会は、必ずスタッフステーションをとおしてください。患者さんの症状により、面会をお断りすることがあります。面会は、所定の場所で、短時間で終わるようご配慮ください。感染防止のため、小さいお子様(6歳以下)は、ご遠慮ください。

## 午後 診察・治療・リハビリ・入浴をします

- 退院後の生活にあわせてリハビリ・入浴などを行います。



## 18:00頃 夕食の時間です

- 食事は、適時適温給食を実施しています。
- 入院中の飲酒は、厳禁です。
- 食後の歯磨き・トイレ・更衣など、おやすみの準備をします。



## 20:00 面会時間は終了です

## 21:30 消灯 おやすみなさい

- 電気、テレビ、ラジオなどを消して、静かにお休みください。
- 消灯後に、ナースコールを押された場合は、直接病室に看護師が伺いますので、そのままお待ちください。

## お知らせ

おくすり	● 当院処方薬以外の服用は、主治医の指示に従ってください。
清潔	<ul style="list-style-type: none"> <li>● 入浴、シャワー浴は、医師の許可が必要です。</li> <li>● 洗面・洗髪は、病状によりますので、看護師にご相談ください。</li> <li>● ご自分でできない方は、看護師がお手伝いします。</li> <li>● 入院中は、化粧・マニキュアはご遠慮ください。</li> </ul>
付添	● 原則として付添は必要ありません。付添の可否は医師が判断しますので、希望される場合は、看護師にお申し出ください。
寝衣	● ご希望の方は、病衣(使用料80円+消費税/日)をご利用ください。病衣の交換は、原則週2回(7~9月は、週3回)行います。
付添用貸布団	● 付添用の貸し布団(300円+消費税/日)は、看護師にお申し出ください。
持ち物	<ul style="list-style-type: none"> <li>● なるべく少なくし、床頭台、戸棚(ロッカー)等をご利用ください。</li> <li>● <b>【許可が必要なもの】スタッフステーションにお申し出ください。</b></li> <li>● 危険物 ハサミ・ナイフ等の持ち込み</li> <li>● 電気製品 ラジオ・パソコン・扇風機・電気毛布・電気アンカ等の使用</li> </ul>



# 安全で快適な入院生活を 過ごしていただくために 〔転倒(ころぶ)・転落(おちる)〕

## ● 入院される患者さん及びご家族の皆さんへ

入院生活をする病院の環境は、それまで住み慣れた家庭とは異なります。その生活環境の変化に、病気やけがによる体力や運動機能の低下が加わり、思いもかけない転倒・転落事故が起こることが少なくありません。

当院では、治療に専念していただき一刻も早い回復を願い、病院スタッフ一同が皆さんの安全を高めるため、転倒・転落に注意しております。しかしながら、環境面ばかりではなく、患者さん一人ひとりの転倒・転落に対する認識やご家族のご協力は欠かすことができません。よろしくお願いします。

## ● 転倒・転落防止のため次のことにご留意ください



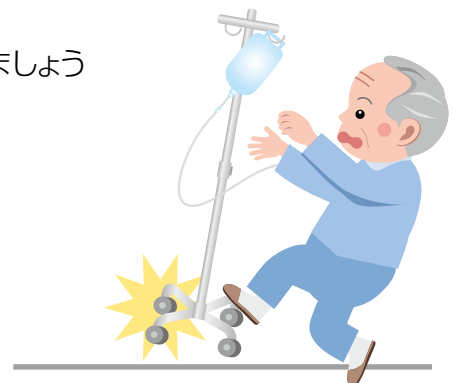
履き物

ご自宅で使用しているものにしましょう  
スリッパやサンダルは避けましょう!



移動する時

- 急に振り向くなどの方向転換は、バランスを崩しやすいので気をつけましょう
- 暗がりでは動くと危険!  
夜間は枕灯をつけ、目が慣れてから動きましょう  
(特に、トイレなど)





ベッド

- 不安定なものを支えにしないでください
- ベッドの高さを調節しましょう  
(ベッドに腰かけた時、足の裏が床につくぐらいが適当です)



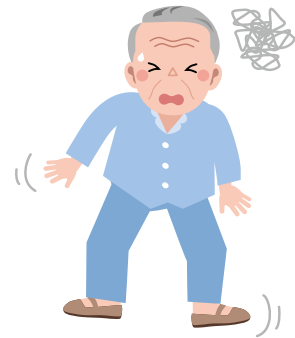
- ベッドの柵ははずさないようにしましょう



- ベッドの上に立たないようにしましょう



- 眠気を催す薬、血圧を下げる薬、痛み止めを服用すると、足元がふらつく場合があります  
ふらつく場合は、看護師を呼んでください



お薬・トイレ

- おやすみ前にトイレを済ませましょう  
眠剤は、トイレの後で服用しましょう



その他の注意

- 身を乗り出して、柵や床に落ちた物を取らないようにしましょう



- ブレーキで固定し、足台を上げてから乗り降りしましょう



ご用がありましたら、遠慮なくナースコールを押して看護師を呼んでください。また、わからないことがありましたら、何でもご相談ください。

## ● 入院のご案内

入院窓口	各病棟
<p>予約入院の方は、指定された時間に1階「⑦番説明センター」へお越しください。</p> <p>※ご提出いただくもの</p> <ul style="list-style-type: none"> <li>● 保険証関係</li> <li>● 診察券</li> <li>● 入院申込書兼入院証(誓約書)</li> <li>● 退院証明書(他院退院3か月以内)</li> </ul>	<p>入院される病棟のスタッフステーションにご案内します。</p> <p>※ご提出いただくもの</p> <ul style="list-style-type: none"> <li>● 診察券</li> <li>● アンケート「ご入院される方へ」</li> <li>● お持ちの方のみ提出いただくもの             <ul style="list-style-type: none"> <li>・ 各承諾書</li> <li>・ お薬手帳</li> <li>・ 紹介状</li> <li>・ 常用薬</li> </ul> </li> </ul>

## ● 病室入口のお名前掲示

当院では、病室入口に患者さんのお名前を表示しています。お名前の表示を希望されない方は、その旨を看護師にお申し出ください。

## ● お名前確認・リストバンド装着

患者さんを確認するため、本人またはご家族にお名前を名乗っていただいています。職員が尋ねましたら、お名前をフルネームでお答えください。

また、入院患者さん全員に、リストバンド(防水・抗菌)の装着をお願いしています。リストバンドは、医療事故を防ぐ目的で、入院時から退院までは手首または足首に装着していただきます。

趣旨をご理解いただき、皆さまのご協力をお願いします。



## ● 貴重品の管理

病院内で、現金やお見舞い袋の盗難事件が発生しています。

貴重品の管理について、以下の事項にご留意ください。

1. 入院中に多額の現金及び貴重品は、なるべくお持ちにならないでください。貴重品は各自の責任で管理をお願いします。
2. 床頭台内のセキュリティボックスまたは病室内の金庫をご利用ください。カギの管理は各個人ですので、紛失されないようご注意ください。なお、カギは紛失されると実費負担になります。
3. 財布・お見舞い袋などを、特に床頭台・枕の下・見えやすいところに置かないでください。
4. 盗難・紛失に対しては責任を負いかねますので、病室を離れる時は、必ず貴重品をお持ちください。





## ● 入院中の食事

病院食は、医師の指示により患者さん個々の病態にあわせた食事内容や量で用意します。また、衛生上の観点からも原則として、食事の持ち込みはご遠慮ください。

なお、退院・外泊・外出などによる食事の停止については、準備の都合がありますので、以下の時間までにスタッフステーションへお申し出ください。

朝食中止：前日15:30 昼食中止：9:00 夕食中止：13:30

※上記時間を超えて食事の欠食を希望された場合は、食事代を請求させていただきます。  
※とろみ剤は、個人購入となります(院内のコンビニで、販売しております)。

## ● 栄養食事指導

管理栄養士が、医師の指示に基づいて栄養食事指導を行っています。

ベッドサイドやデイルームで食習慣や生活背景を考慮しながら、実行できることを一緒に考え、提案させていただきます。



## ● 退院のご案内

医師の許可のもと退院となります。退院時間は、午前中をお願いしています。

### 各病棟

退院当日に、請求書をお渡しします。お部屋でお待ちください。



### 支払場所(1階)

お支払いは、**自動精算機**をご利用ください。

④**お支払い窓口**でもお支払いできます。

※自動精算機をご利用の際には、診察券または請求書(バーコード)が必要です。

※お支払いについては、P11をご参照ください。

## ● 面会について

面会を希望される方は、スタッフステーションにて「面会届」にご記入をお願いします。

《面会時間》 ● 9階：はなみずき病棟 } (地域包括ケア病棟) …… 13:00～20:00  
 ● 10階：さくら病棟

面会については、以下のとおりご家族の皆さま方のご理解とご協力をお願いします。

- 午前中は、患者さんの診察・リハビリ等があり、治療に専念していただくために、面会を制限しています。
- 面会は、できるだけ短時間をお願いします。
- 症状によっては、面会をお断りすることがあります。
- 大人数での面会や病室内での飲食は、ご遠慮ください。
- かぜ症状や嘔吐・下痢などの症状がある方の面会は、感染防止のためご遠慮ください。特に、お子様(6歳以下)は、感染防止のためにもご遠慮ください。

## ● 面会を希望されない方はお申し出ください

入院されていることを伝えて欲しくない場合に、面会に関して以下の対応をすることができます。申し込み手続きが必要ですので、その旨を看護師にお申し出ください。

1. 面会についてご本人またはご家族に確認し、了承を得た方のみ病棟へ案内します。
  2. 面会者に「入院患者名簿にお名前がありません」とお伝えします。
- (注: 2の場合は、お部屋を尋ねられる方、どなたに対しても同じ答えをします)

## ● 敷地内禁煙のお願い

当院では、敷地内・館内全て禁煙となっています。  
 受動喫煙防止のためにご理解とご協力をお願いします。  
 非燃烧・加熱式たばこや電子たばこも含みます。



## ● 入院部屋

	大部屋(4人部屋)	個室	特室
設備	テレビ 冷蔵庫 洗面台・床頭台 椅子 電動リモコンベッド ロッカー	電話・テレビ 冷蔵庫・トイレ 洗面台・床頭台 ソファセット・椅子 電動リモコンベッド シャワー ロッカー	電話・テレビ 冷蔵庫・トイレ 洗面台・床頭台 応接セット・椅子 電動リモコンベッド バス・ミニキッチン ロッカー
室料差額		4,000円(税別)	10,000円(税別)

## 大部屋のテレビ・冷蔵庫

ご利用には、共通プリペイドカードをご購入ください。ご利用にならない残額は、返金できません。なお、テレビを視聴される場合は、必ずイヤホンをご使用ください(テレビ用のイヤホンは、1階コンビニエンスストアにも販売しています)。

## 洗濯機・乾燥機

病棟各階の、洗濯室でご利用できます。共通プリペイドカードでお支払いいただけます。洗剤は、各自でご用意ください(1階コンビニエンスストアにも販売しています)。

## 共通プリペイドカード

各病棟デイルームの販売機で、ご購入ください。残額が残った場合は、1階の専用精算機で精算できます。

## ● 室料の計算方法

1. 使用日数は、保険請求上の算定規則により、午前0時を起点に日数計算されます。  
(例: 1泊2日で入室された場合、室料差額は2日分かかります)
2. 外泊される場合も、室料差額がかかります。
3. 室料差額は、入院費と併せて請求します。

## ● 入院中の他医療機関への受診は必ずご相談ください

当院は地域包括ケア病棟のため、入院中の患者さんが他の保険医療機関へ外来受診することは、原則できません。ご家族が、入院患者さんの代理でかかりつけの病・医院でお薬をもらうこともできません。

やむを得ず受診が必要な場合は、主治医もしくは病棟看護師に必ずご相談ください。

## ● 入院中の他科受診についてお願い

入院中の緊急を要しない他の疾患の治療や検査をご希望された場合は、退院後に当院の各科外来もしくは、かかりつけの病・医院での受診をお願いすることがあります。

## ● 入院医療費算定方法について

健康保険が適用され、地域包括ケア病棟入院料を算定します。

その中に入院基本料・投薬料・注射料・処置料・検査料・画像診断料・リハビリ料等の費用が含まれていますが、一部出来高算定となる治療行為・投薬・注射があります。

## ● 入院費のお支払い

入院費の請求書は、退院日に病室へお届けしますので、お支払いをお願いします。

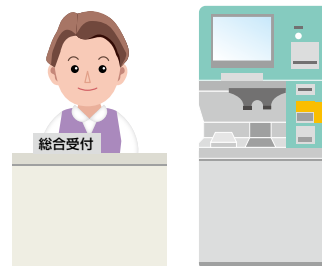
月をまたがって入院の場合は、前月末で締めて、当月10日頃に前月分の請求書をお届けします。お渡ししてから、1週間以内にお支払いください。

なお、お支払いに関して、ご相談・ご不明な点がありましたら、1階④会計でお尋ねください。  
(対応時間 平日8:30~17:15、土曜日8:30~12:30)

### お支払場所

1階の④お支払い窓口または自動精算機にてお願いします。

※自動精算機のご利用には、診察券または請求書(バーコードで対応)が必要です。



### お支払い方法

現金・キャッシュカード(デビットカード)やクレジットカードでもご利用できます。郵便・銀行振込によるお支払いを希望される方は、④会計にお越しください。

### お振り込み先

<b>郵便振込</b>	口座記号番号：01230-1-18097 加入者：岡山済生会総合病院 ※患者さん名義以外は、通信欄に患者さんのお名前をご記入ください。
<b>銀行振込</b>	銀行名：中国銀行 奉還町支店 口座番号：1250891(普通預金) 名義人：岡山済生会総合病院 院長 <small>やまもと</small> 山本 <small>かずひで</small> 和秀 ※患者さん名義以外で振込される場合は、必ず1階④お支払い窓口にご連絡ください。

## ● 診断書・各証明書

お預かり場所	提出時に必要なもの
<ul style="list-style-type: none"> <li>● 各科外来窓口 平日/8:30~17:15 土曜日/8:30~12:30</li> <li>● 1階⑥番窓口 平日/13:00~17:00</li> </ul>	<ul style="list-style-type: none"> <li>● 所定の証明書や診断書などの書類 (当院の様式でのご希望は、不要です)</li> <li>● 診察券</li> <li>● 書類代(1,000~5,000円+消費税/1通)</li> <li>● 切手代(郵送希望の方のみ)</li> <li>● 領収書(自賠責診療報酬明細書を依頼のみ)</li> <li>● 同意書・委任状(ご本人・ご家族以外)</li> </ul>

※お渡しできるまでの期間は、書類の種類・内容により異なります。目安になる日数をお知らせしますが、間に合わないこともありますのでご了承ください。

## ● 当院は、無料低額診療事業実施病院です

当院は、社会福祉法人の病院として「生計困難者のために無料または低額な料金で診療を行う事業」を実施しています。以下の方は、医療費の減免が受けられる場合があります。

- 生活保護受給世帯の方
- 低所得世帯の方(条件があります)
- 行路病人及びホームレスの方
- 外国人の方で医療費の支払いが困難な方

## ● 岡山済生会無料低額診療事業のご案内

医療費の支払いにお困りの方は、事情に応じて減額を受けられる場合があります。以下に該当される方は、申請手続きにより各受診券が発行されます。

### ①低所得世帯の方

- 後期高齢者医療限度額適用認定証の区分I・IIの方

**軽減金額** 後期高齢者一部負担額の1割以上

※当院及び、岡山済生会外来センター病院受診の外来医療費については、上記以外の方でも減額を受けられる場合があります。1階の総合受付でお尋ねください。

### ②公費負担医療制度の適用を受けている方(市町村民税非課税世帯に属する方)

- 障害者総合支援法(更生医療・育成医療・精神通院医療)
- 岡山県ひとり親家庭等医療費公費負担制度
- 小児慢性特定疾病医療費助成
- 岡山県心身障害者医療公費負担制度
- 肝炎治療促進事業
- 難病患者に対する医療費に関する法律

**軽減金額** 公費一部負担額の1割以上



申請場所	申請時に必要なもの
● 各病棟のスタッフステーション	<ul style="list-style-type: none"> <li>● 減額申請書</li> <li>● 健康保険証</li> <li>● 印鑑</li> <li>● 診察券</li> <li>● 「後期高齢者医療限度額適用認定証」または「公費負担受給者証」</li> </ul>
<b>医療費に関する相談場所</b>	
<ul style="list-style-type: none"> <li>● 7階 入退院支援室</li> <li>平 日 8:30~17:15</li> <li>土曜日 8:30~12:30</li> </ul>	

## ● 当院は岡山済生会総合病院の臨床研修協力病院です

当院は、研修医・医学生・看護学生・薬学生などの臨床研修協力病院となっており、研修医や学生が、診療に参加することがあります。



## ● 当院では、臨床研究を行っています

診療に使用した検査結果や治療状況など診療情報に関して、教育・医学研究に使用することがあります。その他にも、検体(血液・体液・組織など)の一部は、将来新しい検査法が開発された時のために保存することがあります。保存検体の再使用に際しては、院内の治験審査委員会や倫理審査委員会の承認を得ることが前提となっていますので、無断で使用することはありません。遺伝子検査情報などの場合は、別途説明します。

また、不幸にもお亡くなりの際には、病気の解明や今後の医学の発展のために病理解剖をお願いすることがありますので、ご協力をお願いします。

いずれの場合も個人情報保護を厳守しますので、ご理解をお願いします。

## ● 健康に関する教室のご案内

糖尿病教室・肝臓病教室・腎臓病教室などを開放して、どなたでも参加することができます。また、市民健康セミナー、地域がん診療連携拠点病院市民公開講座なども開催しています。時間等の詳細や参加のご希望などに関しては、看護師にお尋ねください。



## ● お見舞いメール

当院に入院されている患者さんへ、ご家族・ご親戚・ご友人からのお見舞いメッセージをお届けします。

当院のホームページ

(<http://www.okayamasaiseikai.or.jp/>)にて受け付けます。メールは、専用の台紙に印刷し、患者さんへお届けします。



## ● 個人情報の保護につとめます

当院では、患者さんに安心して安全な医療の提供ができるよう努めています。また、患者さんの権利を尊重し、個人情報の取り扱いにおいても適切な管理に努めます。

### 個人情報の利用目的

当院では、患者さんの個人情報を以下の目的で、利用することがあります。これら以外の目的で利用の必要が生じた場合は、個別に説明したうえで、患者さんの同意を得ます。患者さんの同意を得ることなく利用することはありませんので、ご安心ください。

- 他医療施設への情報提供
- 診療費請求のための事務
- 委託を受けて行う健康診断等における、依頼主への結果通知
- 医師賠償責任保険など、医療に関する専門の団体、保険会社等への相談又は届出等
- 医療・介護サービスや業務改善のための基礎資料
- 当院内において行われる実習への協力
- 医療の質の向上を目的とした当院内での症例研究
- 公益目的のための利用(がん登録事業等)
- 外部監査機関への情報提供
- 法令に基づく利用
- 岡山県済生会の関連施設間での情報共有

### 地域医療機関との情報共有

平成22年4月から地域の契約医療機関との間で、患者さんの情報共有を目的に、インターネットを用いた地域連携システムを稼働させています。対象となる患者さんについては、このシステムを通じ、かかりつけ医に画像情報や投薬情報等をお知らせすることをご了承ください。

情報共有が必要な時には、ご相談します。

### 開示・訂正・利用停止への対応

当院では、患者さんの権利を尊重し、ご自身の個人情報の開示・訂正・利用停止等についても、「個人情報の保護に関する法律」の規定に則って対応します。

### 氏名表示

事故防止・安全確保のため、病室の氏名掲示や外来診療での呼び出しを行っています。特別な理由でご希望されない場合は、お申し出ください。

### 安全対策

個人情報の紛失・破壊・改ざんおよび漏えい等を防止するため、不正アクセスやウイルス感染のないように安全対策を行っています。

### 個人情報相談窓口

ご質問やご相談等は、1階の「医療相談」および各部署の責任者まで、気軽にお尋ねください。



## ● 院内施設のご案内

### ● セブン-イレブン … 1階

営業時間 平日 7:30～18:30  
土曜日 8:00～15:30

### ● カフェレストラン「カラビーナ」 … 1階

営業時間 平日 8:00～16:30  
土曜日 8:00～13:30

### ● イートインコーナー … 1階

利用時間 平日 7:30～18:30  
土曜日 7:30～15:30

### ● キャッシュコーナー … 1階 (トマト銀行・セブン銀行)

営業時間 平日 9:00～18:00  
土曜日 9:00～17:00

### ● 自動販売機 … 1階

## ● 入院中の駐車場のご利用について

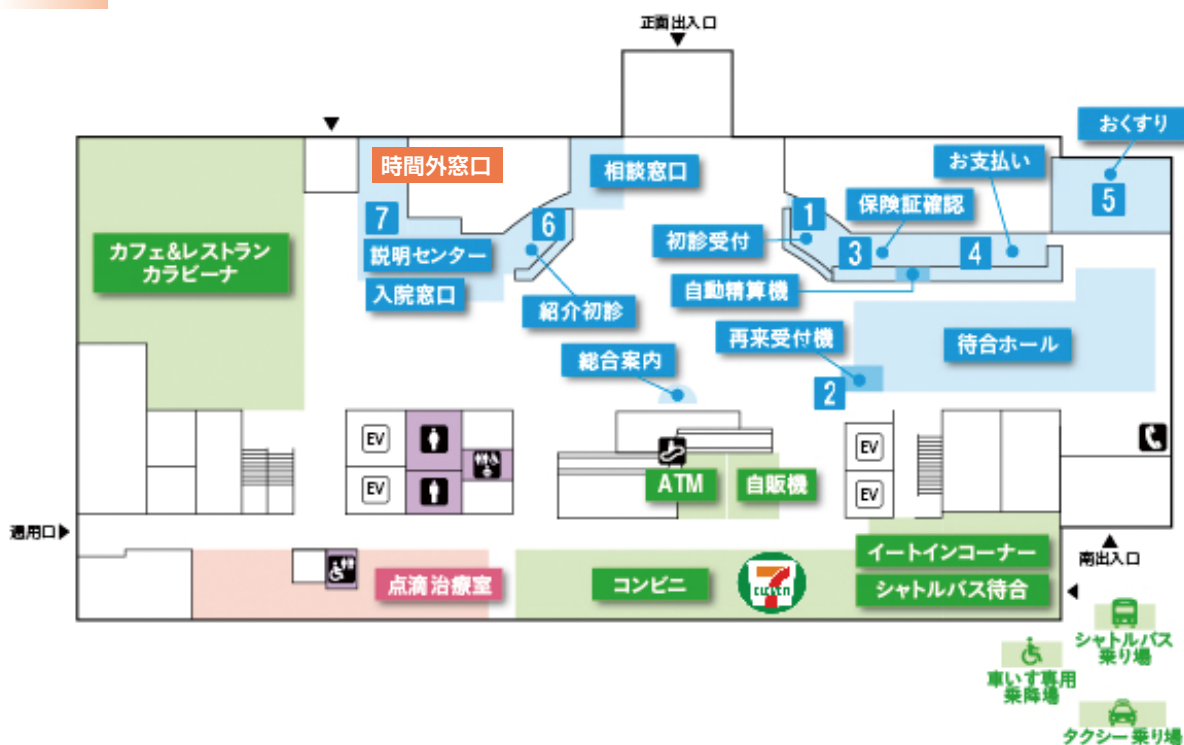
当院では、入院日から継続しての駐車をご遠慮いただいています。なるべく公共交通機関の利用やご家族の送迎等での来院にご協力をお願いします。

駐 車 場	〈立体駐車場〉1～7階(9階建て) 車高制限有り(2.1m未満) 収容台数292台
利用時間	24時間
出庫方法	総合案内または3階保険証確認窓口・4番お支払い窓口にて、駐車券を提示ください。 出庫処理をさせていただきます。 (出庫処理をしないとゲートは開きません) 17:15～時間外窓口にて駐車券を提示ください。

※詳細については、別紙をご参照ください。

## ● フロア案内

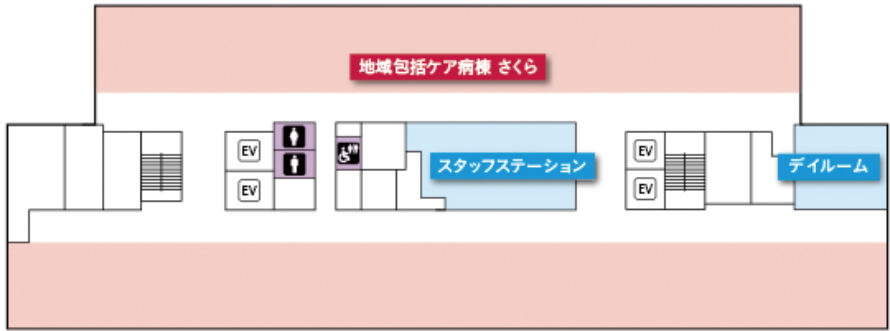
### 1階





# フロアマップ

## 10階

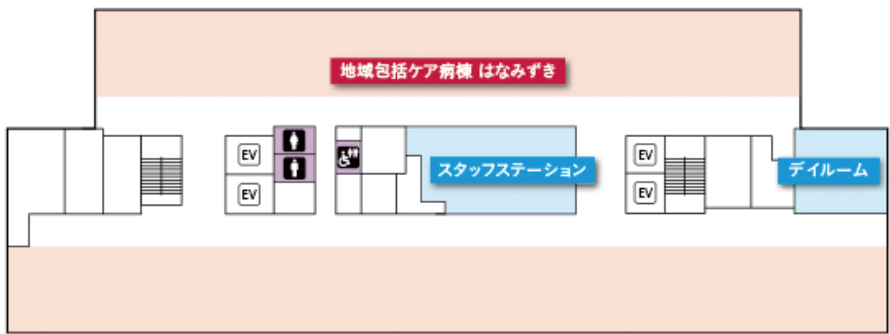


EV  
エレベーター

多目的トイレ  
車いす  
おむつ台  
オストメイト対応

多目的トイレ  
車いす  
オストメイト対応

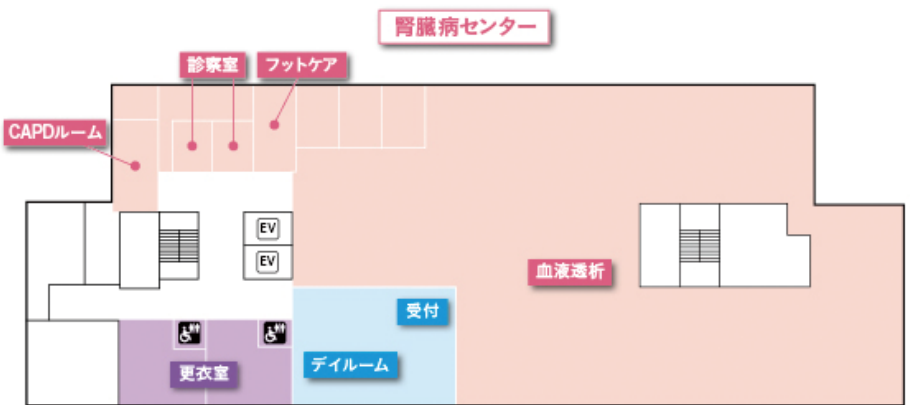
## 9階



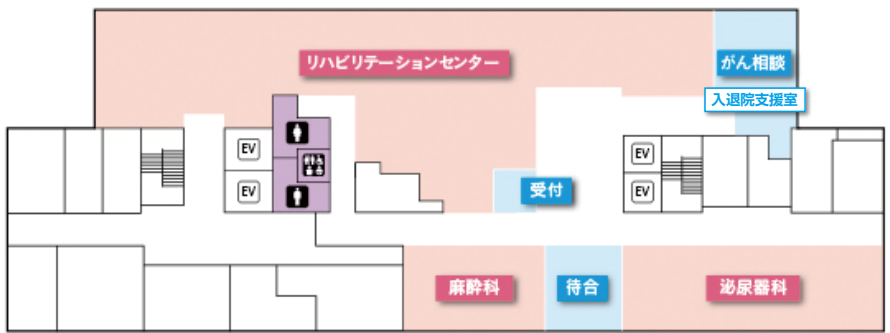
多目的トイレ  
車いす  
オストメイト対応

公衆電話

## 8階



## 7階



病院について

入院中の生活について

入院について

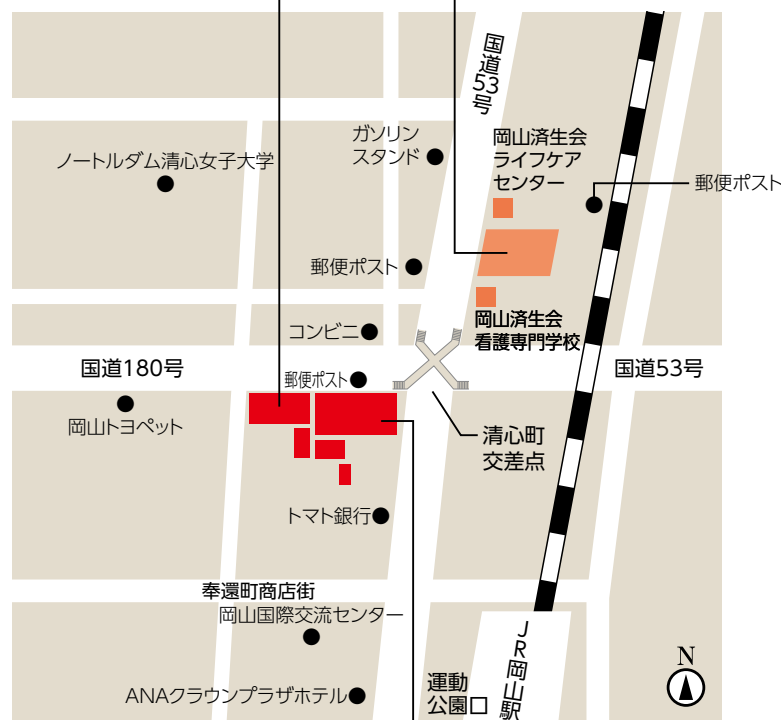
お支払いについて

お知らせ

院内のご案内

岡山済生会予防医学健診センター・  
外来センター病院駐車場

岡山済生会総合病院・  
駐車場



岡山済生会外来センター病院

JRでお越しの方

岡山駅運動公園口(西口)から

- 岡山済生会外来センター病院(伊福町)  
徒歩7分
- 岡山済生会総合病院(国体町)  
徒歩9分

お車でお越しの方

岡山インターチェンジから

国道53号を岡山方面へ約15分

- 岡山済生会外来センター病院(伊福町)  
清心町交差点を国道180号線へ右折
- 岡山済生会総合病院(国体町)  
清心町交差点手前約200mを左折



岡山済生会外来センター病院

〒700-0013 岡山市北区伊福町1丁目17番18号



岡山済生会総合病院

〒700-8511 岡山市北区国体町2番25号

大代表 TEL : 086-252-2211

URL : <http://www.okayamasaiseikai.or.jp>